

裸火の使用許可申請に伴う遵守事項

(大阪市条例第24条)

1. 本許可申請に関しては、使用する防火対象物（大阪府立国際会議場）の防火管理者との連絡を密にするとともに、監視、消火及び使用後の点検を確実に行うほか、当該建物の消防計画を遵守し、防火管理体制に万全を期すこと。
2. 使用するカーテン、幕類、展示用合板、繊維板、装飾品等は防炎処理済のものとする。
3. 消火用設備等の周囲には、視認及び操作の障害となる物品等を設けないこと。
4. 使用場所には消火器具を設け、適正に配置すること。
5. 避難上又は通行上支障のない場所で使用すること。
6. 可燃物から火災予防上安全な距離が確保されていること（使用場所と可燃物から水平距離5メートル以上確保されていること。確保困難な場合は高さ1.2メートル以上のパネル等で仕切ること）
7. 可燃物の転倒または落下等のおそれがない場所で使用すること。
8. 火炎を有するものは、火炎の長さが20センチメートル以内であること。
9. 燃焼に際し、火の粉が発生しないこと。
10. 使用者により、裸火の使用が容易に停止できること。
11. 終業点検を確実に行うこと。

注 裸火の使用が危険物品の持込みを伴う場合は【裸火の使用】と【危険物品の持込み】両方の許可申請を提出します。

危険物品持込みに伴う遵守事項

(大阪市条例第24条)

1. 本許可申請に関しては、使用する防火対象物（大阪府立国際会議場）の防火管理者との連絡を密にすること。
2. 使用するカーテン、幕類、展示用合板、繊維板、装飾品等は防災処理済のものとする。
3. 消火用設備等の周囲には、視認及び操作の障害となる物品等を設けないこと。
4. 消火器は申請通り配置し、規定の標識を掲出すること。
5. 持込む危険物品等（ ）は、規定数量内で使用すること。
6. 火災予防上安全であり、避難上又は通行上支障ない場所で使用すること。
7. 関係者及びその取扱いを熟知した者以外に、危険物品を取り扱いさせないこと。
(火薬類を取扱う場合は、取扱保安責任者免状を添付すること)
8. 転落又は落下等のおそれのない場所で使用すること。
9. 防火管理者等による監視、消火及び使用後の点検等の体制を確立すること。
10. 本届出期間中の会場警備については、期間中の警備計画及び会場の消防計画に定める防災規定等を遵守し、防火管理体制に万全を期すこと。

■ 記入例 ■

平成 ○○年 ○○月 ○○日

大阪市北消防署長 様

住所 大阪市北区中之島○-○-○
※法人にあたっては、主たる事務所の所在地

申請者 氏名 株式会社○○ 代表取締役○○ ○○
※法人にあたっては、その名称及び代表者氏名

電話番号 ○○(○○○○)○○○○

喫 煙

大阪市火災予防条例第24条第1項ただし書の規定により **裸火の申請**
 について許可されるように申請します。 **危険物品の持込み**

喫 煙

指定場所	所在地	大阪市北区中之島5丁目3番51号（電話番号06-4803-5555）	
	名称	大阪府立国際会議場（グランキューブ大阪）	
	用途	複合用途（メインホール ※会場を記入 ）	
許可を受けようとする行為	内容	メインホール舞台部において煙霧機の使用	
	期間	平成○○年○○月○○日から平成○○年○○月○○日まで	
	理由	○○コンサートでの演出効果のため	
消防設備及び特に火災予防上講じた措置	消火器、補助散水消火栓 ※メインホール以外は消火器のみ		
防火管理者（責任者）氏名	※記入不要 大阪国際会議場にて記入		
*受付欄		*経過欄	
*許可欄			

- 備考
1. この用紙の大きさは、日本工業規格A4とすること
 2. 法人にあつては、その名称、代表者氏名及び主たる事務所の所在地を記入すること
 3. *の欄は記入しないこと
 4. 許可を受けようとする場所の詳細図及び付近の略図を添付すること

大阪国際会議場における自衛消防隊の編成表

催事名称： _____

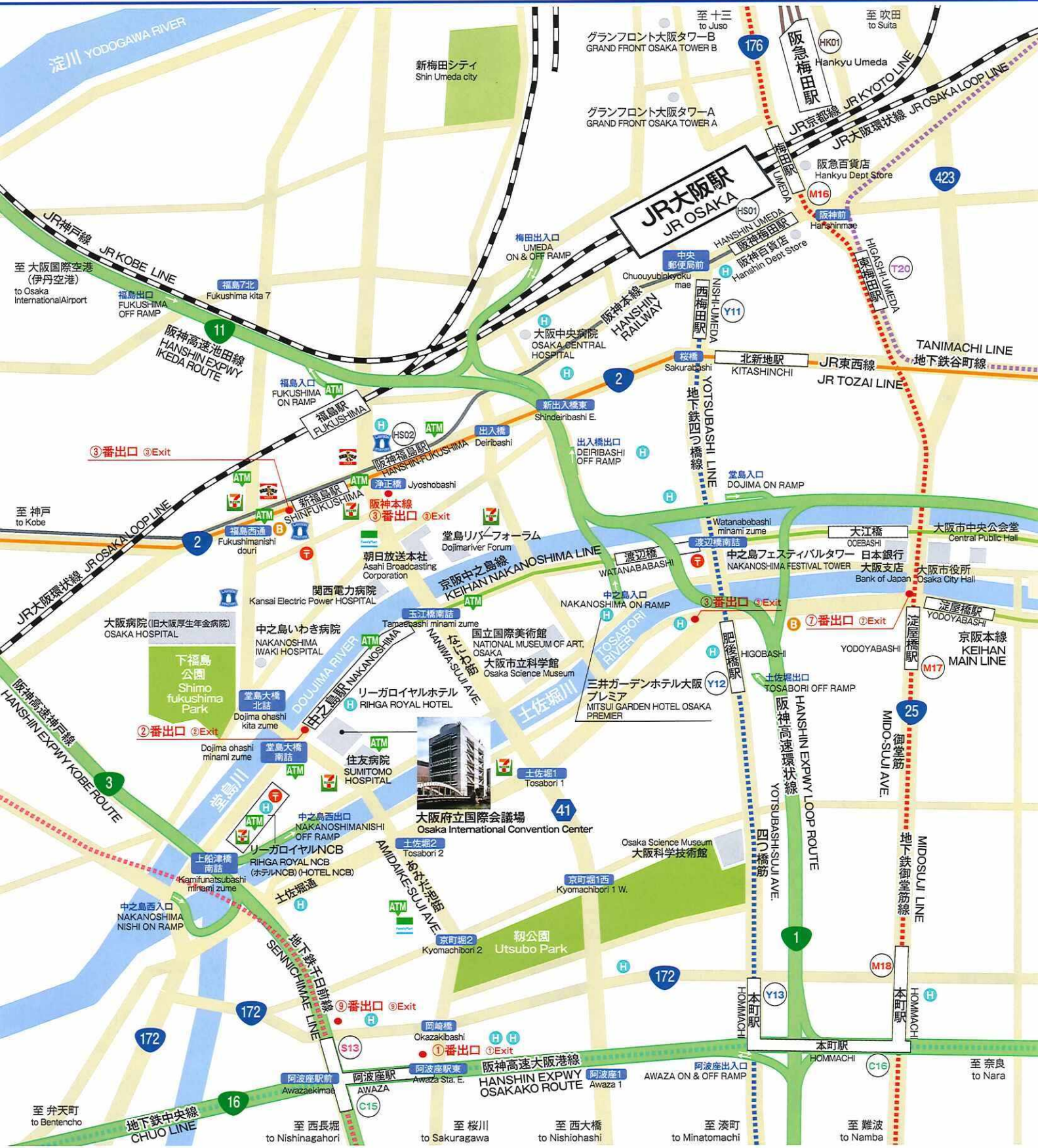
※ 全て主催者側の担当任務であること

1. 自衛消防隊長名 ()
又は主催者の責任者名 ()
* 大阪府立国際会議場の防火管理者と緊密な連絡調整を行い、催事期間中（準備及び撤収を含みます）は、全般的な指揮権を持ち、緊急時の応急処置を行います。
2. 自衛消防隊長の補佐 ()
* 隊長に事故等があるときは、任務を代行します。
3. 通報連絡班・・・() 以下 名
* 期間中に事故等が発生すれば、速やかに防災センターに連絡します。
* 会場内の参加者等に対するパニック防止に努めます。
4. 消火班・・・・・・・() 以下 名
* 付近に設置した消火器で初期消火を行います。
* 消火作業における汚損防止に努めます。
5. 避難誘導班・・・・・・・() 以下 名
* 会場内の参加者を避難階段に誘導し、避難後の在席者等の確認を行います。
* 会場内の避難扉（非常出口）を開放します。
6. 搬出班・・・・・・・() 以下 名
* 非常持ち出しの搬出

※ 必ず各係に1名以上任命してください。

※ 任務が重複することは可

交通アクセスマップ TRAFFIC ACCESS MAP



最寄り駅のご案内

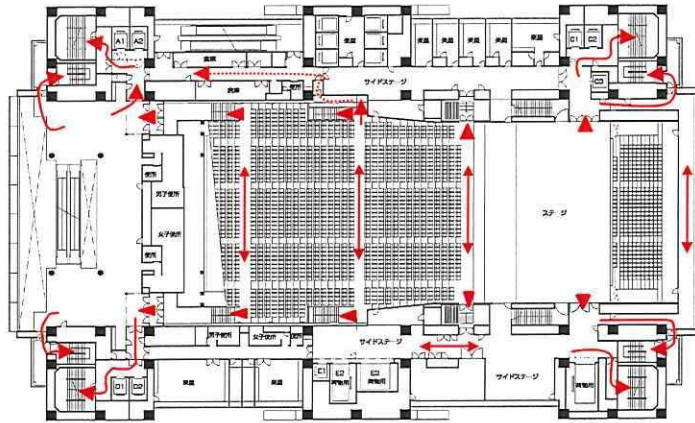
- 京阪電車中之島線「中之島(大阪国際会議場)」駅(2番出口すぐ)
- JR環状線「福島」駅から徒歩約15分
- JR東西線「新福島」駅(2番・3番出口)から徒歩(約10分)
- 阪神電鉄「福島」駅3番出口から徒歩(10分)
- 地下鉄「阿波座」駅(中央線1号出口・千日前線9号出口)から徒歩約15分

Nearest stations guide

- Keihan Nakanoshima Line: Next to Exit No.2 of Keihan Nakanoshima (Osaka International Convention Center) Station.
- JR Loop Line: 15-minute walk from Fukushima Station.
- JR Tozai Line: 10-minute walk from Exit No.2 or No.3 of Shin-Fukushima Station.
- Hanshin Railway: 10-minute walk from Exit No.3 of Fukushima Station.
- Subway: 15-minute walk from Exit No.1 of the Central Line or Exit No.9 of the Sennichimae Line of Awaza Station.

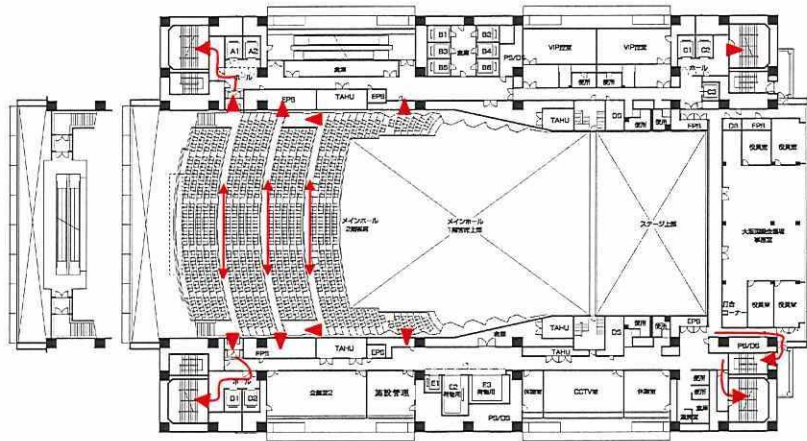
大阪府立国際会議場 避難経路図

平成23年8月24日



【メインホール1階】
 (6 F-1階前部客席)
 (7 F-1階後部客席)

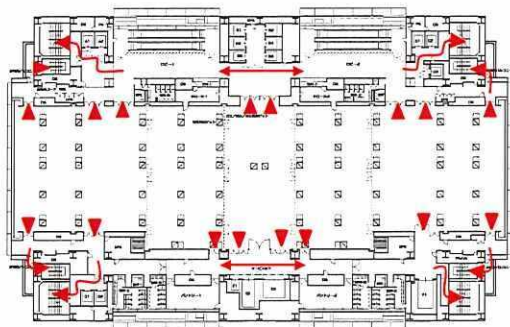
大阪府立国際会議場 (6F) S-1/300 (A3 SIZE)



【メインホール2階】
 (8 F-2階前部客席)
 (9 F-2階後部客席)

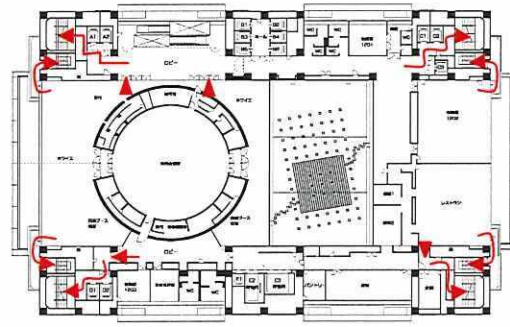
大阪府立国際会議場 (8F) S-1/300 (A3 SIZE)

【イベントホール3階】



大阪府立国際会議場 (3F) S-1/300 (A3 SIZE)

【特別会議場12階】



大阪府立国際会議場 (12F) S-1/300 (A3 SIZE)

☆ 非常時は、エレベーター・エスカレーターを使用せず、避難階段を利用しましょう。
 ☆ ➔印は避難経路、▶印は出口